

ASBL BIKAS

(BELGIUM



NEPAL)

ASSOCIATION

Rapport d'activité

2017

Renseignements: Daniel Hendrix, trésorier, tel.0475.85.99.88, daniel@bikas.be

Table des matières

1	Mission et objectifs de BIKAS.....	3
1.1	Un regard sur le Népal.....	3
1.2	Notre réponse aux besoins.....	4
2	Projets réalisés jusqu'en 2016.....	5
3	Projets réalisés en 2017.....	7
3.1	Poursuite de projets en cours.....	8
3.1.1	École des Enfants des Briqueteries (Brick Children School).....	8
3.1.2	Adduction d'eau à Paelep.....	9
3.1.3	Projet culturel Balthali.....	10
3.1.4	Hôpital de Khandbari.....	10
3.1.5	Partenariat avec la Haute Ecole Artevelde.....	11
3.1.5.1	Pont de Khoplang.....	11
3.1.6	Parrainages.....	11
3.2	Nouveaux projets en réalisation.....	12
3.2.1	Manasarovar Academy.....	12
3.2.2	École de Nesing.....	12
3.2.3	École de Khandbari.....	13
3.3	Résumé des dépenses de 2017.....	14
4	Projets en cours et prévus en 2018.....	15
4.1	Poursuite de projets en cours.....	15
4.1.1	École des Enfants des Briqueteries (Brick Children School).....	15
4.1.2	Adduction d'eau à Paelep.....	15
4.1.3	École de Nesing.....	15
4.1.4	École de Khandbari.....	15
4.1.5	Parrainages.....	15
4.2	Nouveaux projets prévus.....	16
4.2.1	École de Sano Haku.....	16
4.2.2	École de Likhu.....	16
4.2.3	Sentier muletier Kalipul-Dilfant.....	16
4.2.4	Adduction d'eau à Lakhuri Bhanjyang.....	16
4.2.5	École primaire Kalidevi.....	16
5	Liste de nos partenaires au Népal.....	17

1 Mission et objectifs de BIKAS

Depuis trente ans notre organisation se concentre sur la coopération au développement au Népal, avec une attention particulière pour les groupes les plus défavorisés en raison du sexe, de la caste, de l'origine ethnique ou du niveau social.

Nos objectifs correspondent pleinement aux 17 objectifs du développement durable de l'ONU pour 2015-2030.

1.1 Un regard sur le Népal



Le Népal, au pied de l'Himalaya, état tampon entre les deux géants régionaux que sont la Chine et l'Inde, reste un des pays les plus pauvres du monde, avec un PIB par habitant d'à peine 730 \$. La population, près de 30 millions d'habitants, a subi une longue guerre civile suivie par une instabilité politique chronique. L'État est largement dépendant de l'aide internationale.

Le Népal se trouve sur la ceinture de feu du continent, ce qui s'est traduit le 25 avril 2015 par un tremblement de terre dévastateur d'une intensité de 7,8 sur l'échelle de Richter, suivi le 12 mai par une réplique d'une intensité de 7,3. Ces événements terribles ont entraîné la mort de près de 9.000 victimes, provoqué 22.000 blessés et laissé 3,5 millions de sans-abri. En 2017 le pays se trouvait encore en pleine phase de reconstruction.

Au plan environnemental la situation du Népal est catastrophique. L'érosion et le déboisement couplés avec la mousson occasionnent régulièrement des inondations et des glissements de terrain et font croître

l'exode rural. Le réchauffement de la planète provoque la fonte accélérée des glaciers de l'Himalaya, ce qui met à terme l'approvisionnement en eau de la population en danger.

L'infrastructure routière laisse souvent à désirer et est sensible aux glissements de terrain, surtout dans les régions accidentées. Il faut souvent parcourir de longues distances à pied pour aller à l'école, au dispensaire ou au marché. Le gouvernement réalise actuellement un programme de grands travaux d'amélioration de l'infrastructure routière.

1.2 Notre réponse aux besoins

Depuis notre fondation nous réalisons de micro-projets dans le cadre de l'éducation, de la santé ou de l'infrastructure de base : les communautés locales sont toujours impliquées.

Nous attachons beaucoup d'importance à la participation des communautés locales dans la réalisation des projets : cela se traduit généralement par des prestations locales et un support logistique. Dans ce cadre nous attachons également une grande importance à la collaboration avec les institutions locales comme les municipalités ou les ONG népalaises.

Nos valeurs, notre mission et nos objectifs sont détaillés dans notre charte que tous nos partenaires peuvent consulter sur notre site <https://bikas.org/FR/charte> .

Les projets sont suivis sur place par des visites régulières d'administrateurs ou de membres. Nos administrateurs et membres, tous bénévoles, prennent eux-mêmes en charge tous leurs frais de voyage et de séjour.

Nous parlons de nos activités et de nos projets dans notre périodique trimestriel 'BIKAS'. Ces informations sont complétées par les actualités et les nouvelles du Népal. Ces informations nous sont communiquées par nos sympathisants. Il y a une édition en français et une en néerlandais.

En 2017 nos activités ont été orientées vers des projets de reconstruction après le grave tremblement de terre de 2015. Les besoins sont énormes et les institutions publiques locales mettent lentement en œuvre les lignes directrices de la reconstruction. Nous sommes tributaires de cette lourdeur administrative. Nous avons heureusement pu compter sur un formidable engagement de nos membres et sympathisants et sur l'énergie de la population locale, ce qui nous permet de traiter davantage de projets de petite échelle en parallèle.

2 Projets réalisés jusqu'en 2016

En près de 30 ans notre organisation a réalisé de nombreux projets au Népal. La liste qui suit en reprend les principaux.

Alentours de Katmandou

- 1976: livraison de 2 tonnes de médicaments à des hôpitaux et des associations humanitaires.
- A Patan, formation de jeunes femmes comme travailleuses sociales.
- Rénovations dans le petit village de Gongga Bu.
- Livraison à notre partenaire HCI d'un conteneur de tentes et toiles de tentes pour les sinistrés du tremblement de terre

District de Chitawan

- Reboisement de friches avec des arbustes à croissance rapide (en collaboration avec l'Institute for Agriculture and Animal Sciences de Rampur).
- Construction de l'extension de l'école moyenne de Bachhauli.
- Formation de femmes pour le lancement d'un atelier de réparation de vélos.
- Lancement et équipement d'un atelier de couture.
- Amélioration de l'évacuation des fumées de poêles.
- Alphabétisation et conscientisation des femmes dans les villages de Ratnanagar, Bachhauli, Meghauli, Jagatpur, Kumroy, Kather, Bhandara, Khairahani, Shidhi, Shakatar et New Padampur.
- Programme de santé pour femmes et enfants dans la même région.
- Maraichage et exploitation d'arbres fruitiers.
- Distribution de porcs et de chèvres aux paysans pauvres dans le cadre d'un programme d'élevage à New Padampur.
- Programme de diversification agricole: gestion de champs de canne à sucre par les femmes.
- Forage de 6 puits (65 m de profondeur) à New Padampur.
- Construction d'un pont en béton armé pour véhicules sur la rivière Dhungre (90m de long) à Harnahari- Khumroj.

District de Dolpa

- Travaux de réparation à l'école primaire de Tarakot.

District de Dhading

- Reconstruction de 35 maisons provisoires résilientes à Nilkhantha.

District de Kaski

VDC Dikhur Pokhari

- Construction de toilettes et adduction d'eau potable.
- Construction d'un pont sur la rivière Thulakhola.
- Amélioration du réseau de distribution d'eau potable.
- Réparation du toit de l'école primaire.

Ville de Pokhara

- Parrainage d'enfants de familles de réfugiés.
- Lacs Keshi et Shewa: livraison de matériel de labo pour le contrôle de la qualité des eaux (en collaboration avec l'ONG française « L'Etape »).

District de Kavrepalantchok

VDC de Panchkhal

- Installation de l'adduction d'eau à Panchkhal.

VDC de Birtadeurali

- Construction d'une route de 5km à Kaharekhola (Seila road)

District de Lalitpur

VDC de Siddhipur – Ecole des enfants des Briqueteries

- Construction d'une école préfabriquée de 4 classes.
- Construction d'un local sanitaire et d'une classe supplémentaire.

District de Makwanpur

VDC de Namtar

- Construction de 25 maisons résilientes provisoires à Gopirang.

District de Morang

- Construction des écoles primaires et secondaires de Hattimuda et Dangraha.
- Alphabétisation et conscientisation des femmes.
Élément du plan triennal de réhabilitation sociale (subside du Ministère des Relations Extérieures dans le cadre du programme de prévention des conflits).

District de Myagdi

VDC Beni

- Construction d'un bâtiment pour la collecte de sang à côté de l'hôpital de Beni (Blood bank).

VDC Takam

- Construction de l'école secondaire.
- Construction d'un mur de soutènement pour l'école de Lulang

District de Nawalparasi

- Alphabétisation et conscientisation des femmes dans les villages de Bhadahari, Pithauli, Kawashri, Koluwa, Chomara, Mukundapur et Pragatinagar.
Élément du plan triennal de réhabilitation sociale (subside du Ministère des Relations Extérieures dans le cadre du programme de prévention des conflits).
- Maraîchage et exploitation d'arbres fruitiers.
- Programmes de soins de santé: protection contre les morsures de serpent, protection de la nature.
- Formation de femmes pour le lancement d'un atelier de réparation de vélos.
- Consolidation des digues de la rivière Narayani.
- Micro-crédit pour le démarrage d'activités économiques pour les femmes.

VDC Benimanipur, village de Sardi:

- Construction de la clinique Jean Wallon.
- Construction d'une école secondaire à Sardi (1000 élèves).
- Construction d'un pont en béton armé sur la rivière Dumrani.
- Livraison de panneaux solaires à la clinique Jean Wallon.

VDC Dhurkot:

- Construction d'une école primaire (500 élèves) à Dhurkot.
- Construction d'un pont suspendu de 65m sur la rivière Khakara.

District de Palpa

VDC Deurali

- Reconstruction de l'école primaire.
- Alimentation électrique photovoltaïque pour l'école primaire.
- Livraison de tuyaux d'irrigation.
- Construction de l'école secondaire de Dhustung.
- Construction de l'école primaire de Thimure.
- Construction d'un auditorium pour réunions et formations d'agriculteurs.
- Construction d'un bâtiment annexe à l'école de Reukai.
- Construction de 5 citernes d'eau de pluie.

District de Parbat

VDC de Malajmajhant

- Construction d'un sentier muletier sécurisé reliant Kalipul (Beni) à Dilphant.

District de Ramechhap

VDC de Chanakhu

- Construction de 2 bâtiments scolaires provisoires (Saraswati Secondary School et Harisiddhi Secondary School).

Municipalité de Manthali

- Reconstruction de 38 maisons provisoires résilientes à Dadagaun.

Municipalité de Lakhanpur

- Reconstruction de 25 maisons provisoires résilientes à Lakhanpur.

VDC de Chisapani

- Construction de 2 bâtiments scolaires provisoires (Bishyashram Lower Secondary School et Jagadamba Lower Secondary School).

VDC de Khimli

- Reconstruction de 25 maisons provisoires résilientes à Katunje.

VDC de Puranagaun

- Construction de 2 bâtiments scolaires provisoires (Thanpati Lower Secondary School et Punya Lower Secondary School).

District de Rasuwa**VDC de Haku**

- Reconstruction de 30 maisons provisoires résilientes à Nesing et 27 à Thulo Haku.

VDC de Langtang

- Distribution de matériel de cuisine aux sinistrés du tremblement de terre.

VDC de Syaphru

- Financement d'un apiculteur à Thulo Bharku: effet multiplicateur par la formation d'autres paysans.

District de Sankhuwasabha

- Livraison d'un groupe électrogène pour l'hôpital de Khandbari.

District de SoluKhumbu (Everest)

- Collaboration avec Sir Edmund Hillary pour la construction d'une école moyenne à Khumjung.
- Installation de l'adduction d'eau à Khumjung.
- Réparation de l'adduction d'eau à Chekambar (frontière tibétaine).

3 Projets réalisés en 2017

Au cours de l'année 2017 BIKAS a transféré **90.791 €** au Népal.

Nos actions ont été freinées par deux importants handicaps.

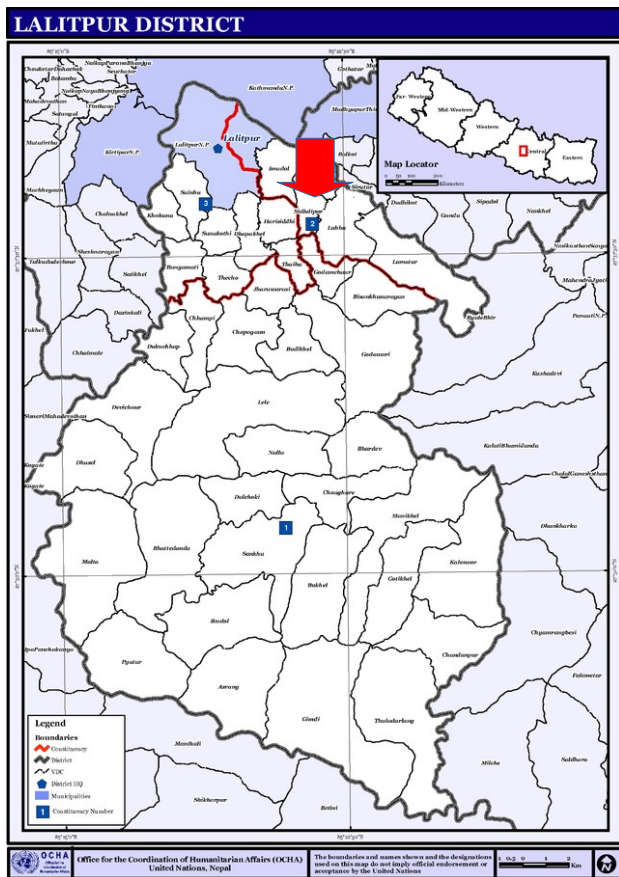
Le gouvernement népalais a promis assez vite une indemnisation pour la reconstruction, sous la condition de répondre à des normes antisismiques agréées. Mais la détermination des normes s'est fait attendre, ce qui fait que de nombreux villageois ont hésité à entamer une reconstruction définitive.

La reconstruction des écoles a été confrontée aux mêmes difficultés. Le circuit d'approbation des plans de reconstruction est long et fastidieux. En revanche, la population fait preuve d'une motivation intacte pour participer, dans la mesure de ses moyens, à l'effort de reconstruction.

3.1 Poursuite de projets en cours

3.1.1 École des Enfants des Briqueteries (Brick Children School)

Localisation: District de Lalitpur, VDC de Siddhipur



Le district de Lalitpur se trouve au sud de la ville de Katmandou. La vallée de Katmandou comporte de nombreuses briqueteries artisanales. Les briqueteries ne travaillent pas pendant la saison des pluies parce que toute l'attention se porte sur le travail dans les rizières. L'emploi est saisonnier. A cause du caractère saisonnier du travail dans les briqueteries les enfants risquent de ne pas aller à l'école pendant l'hiver et la discrimination sociale se perpétue.

L'École des Enfants des Briqueteries a pour objectif de scolariser les enfants de la population Tamang (les Tamang qui pendant l'hiver travaillent dans les nombreuses briqueteries artisanales de la vallée de Katmandou). Pendant la saison des pluies ils retournent dans leurs villages de montagne pour y cultiver leurs champs.

Pour ce projet un certain nombre de sympathisants regroupés sous le nom de Belgian Brick Children School Foundation se sont particulièrement mobilisés. Une ONG locale, Kopila Nepa, a ouvert cette école saisonnière pour ces enfants à Siddhipur. Une fondation galloise, « Brick Children School Charity », prend en charge les frais de personnel et s'occupe du suivi pédagogique. Le projet a démarré en 2011. Nous avons concentré nos efforts sur l'infrastructure.

En 2017 l'association a pris en charge le loyer annuel pour le terrain (145.000 NPR).

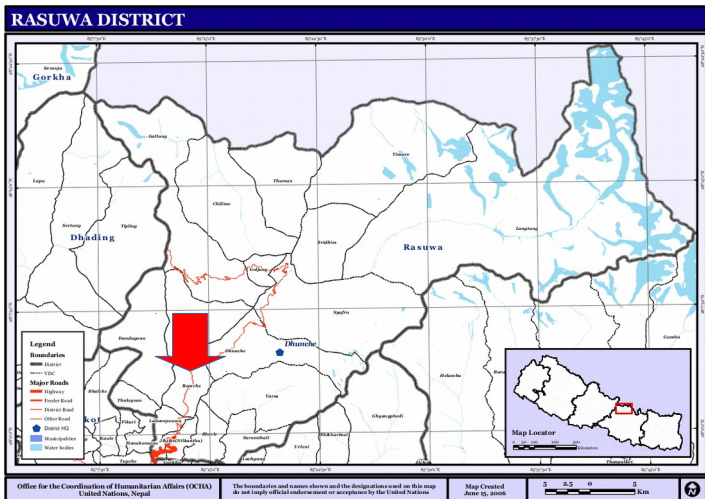
Dans le cadre du nouveau centre pour les paralysés cérébraux (dont nous avons financé la construction en 2016) nous avons pris en charge les frais d'aménagement intérieur du centre et la charge salariale de deux soignants.

	EUR		NPR
Budget total du projet :	4.800,00	100 %	145.000,00
dont part BIKAS	4.800,00	100 %	145.000,00
Dépenses en 2017	4.800,00	100 %	145.000,00
dont part BIKAS	4.800,00	100 %	145.000,00

3.1.2 Adduction d'eau à Paelep

Après les actions d'urgence de 2015 un projet d'adduction d'eau a été développé pour le village de Paelep. Ce projet est mené en collaboration avec le club Rotary de Gerpinnes. Chaque partenaire prend en charge le financement d'une phase du projet.

Paelep est un village du VDC de Ramche dans le Parc National du Langtang. Après le tremblement de terre on a constaté que la population avait un important besoin d'accès à l'eau. Un comité local a été créé, en collaboration avec les autorités du VDC de Ramche.



Localisation: district de Rasuwa, VDC de Ramche

Objet: adduction d'eau à Paelep

Le projet est scindé en quatre phases.

1. Captage de l'eau à la source
2. Conduite de 1,5 km jusqu'au réservoir d'eau
3. Construction d'un réservoir d'eau
4. Réalisation d'un système de distribution du réservoir d'eau à sept points de distribution

BIKAS prend en charge la responsabilité du financement des phases 1 à 3.

Budget phase 1 à 3: 13.000 €

Budget phase 4 : 13.500 €

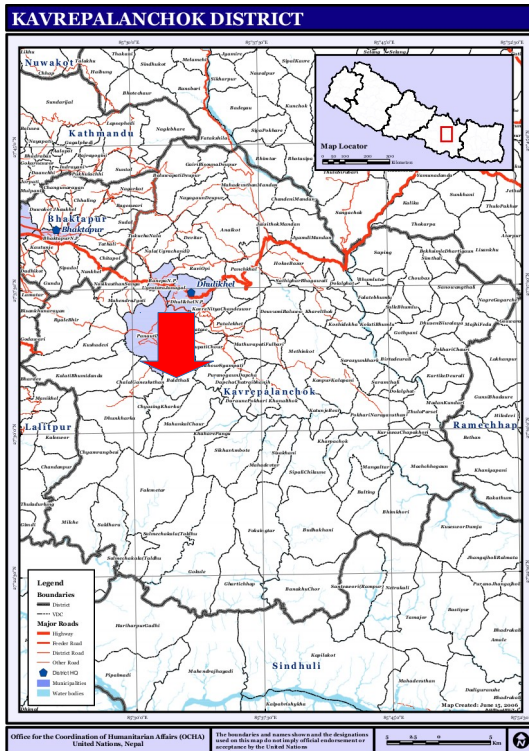


	EUR	NRP
Budget total du projet :	26.500	100,00% 2.970.000
dont chez BIKAS	13.000	
Dépenses avant 2017	11.400	
dont part BIKAS	11.400	639.738
Dépenses de 2017		
dont part BIKAS	4.200	484.000
Dépenses prévues après 2017	15.000	1.815.000
dont part BIKAS	1.500	165.000

La population locale s'est chargée du déchargement du matériel à la route, du portage jusqu'à pied d'œuvre, du creusement de la tranchée et du placement du tuyau sous la supervision d'un contremaître.

3.1.3 Projet culturel Balthali

Solar Cinema Nepal est une ONG népalaise qui avait pour but, à l'origine, de donner accès à la culture dans des villages reculés et des communautés défavorisées. Après le tremblement de terre elle a pris une nouvelle orientation. Le lien avec l'enseignement et l'éducation est devenu plus évident et l'on aide maintenant les communautés touchées par le tremblement de terre à se présenter au monde extérieur par le film et l'image.



Localisation: district de Kavrepalanchok, VDC de Balthali

Balthali est connu comme lieu de villégiature pittoresque. Cependant, le séisme a lourdement affecté le village. Il faut apporter du soutien aux activités scolaires.

Objet: accès au monde numérique et au monde des médias

Solar Cinema a développé un projet de deux ans que BIKAS a décidé de soutenir. La phase 1 a concerné l'acquisition de 6 ordinateurs portables et la formation des enseignants. Elle a été réalisée en 2015. La phase 2 concerne le tournage d'une vidéo sur la vie à Balthali après le tremblement de terre et a été réalisée en 2016.

La phase 3 concerne la fourniture de 2 ordinateurs portables pour la diffusion du film tourné et le soutien pédagogique à l'école locale, ainsi que la participation à l'élaboration d'un petit musée de la vie locale.

	EUR	NRP
Budget total du projet :	2.500	
Dépenses en 2017 : chez BIKAS chez Solar Cinema Nepal	4.000	

3.1.4 Hôpital de Khandbari

BIKAS a apporté son soutien à l'hôpital de Khandbari dans le passé. (voir 2). Depuis 2014 des négociations sont en cours avec la direction de l'hôpital pour définir les besoins. Elles ont été plusieurs fois interrompues par le remplacement à court terme de l'équipe médicale. Le projet a enfin pu reprendre en 2016.

Localisation: district de Sankhuwasabha, ville de Khandbari.

Khandbari est le chef-lieu du district de Sankhuwasabha à l'ouest du pays au pied du Mont Makalu. La ville est à proximité de l'aérodrome de Tumlingtar (voir carte sous 3.2.3).

Objet: livraison d'appareillage médical

En 2017 nous avons négocié avec l'hôpital et le fournisseur la fourniture d'équipement complémentaire pour un budget de 10.000 €.

	EUR	NRP
Budget total du projet :	10.000	1.074.630
Dépenses en 2017 : chez BIKAS	9.750	1.074.630

3.1.5

3.1.5 Partenariat avec la Haute Ecole Artevelde

Depuis des années la Haute École Artevelde de Gand (AHS) a développé un lien privilégié avec le Népal. Des stagiaires de AHS vont chaque année au Népal pour confronter leurs connaissances théoriques à la réalité d'un pays pauvre en développement. AHS travaille avec plusieurs écoles népalaises de la région du Basmati (Népal central).

Un groupe d'étudiants de AHS étaient précisément en stage au Népal lorsque le pays fut touché par les importantes secousses sismiques d'avril et mai 2015. Le groupe s'engagea immédiatement pour fournir l'aide de base. Au retour des stagiaires la direction de AHS décida de lancer une action spéciale d'aide au Népal et de s'adresser à BIKAS pour la gestion du projet.

Avec l'aide de l'ONG locale Nepal House Kaski plusieurs projets ont été définis et la plupart ont été achevés en 2016.

3.1.5.1 Pont de Khoplang

Localisation: district de Ghorka, VDC de Khoplang

Objet: aménagement du gué de Khoplang

En complément à la reconstruction de 26 maisons du village un petit pont a été construit pour remplacer un gué au passage problématique.

Les frais ont été déboursés chez BIKAS en 2017

	EUR	NRP
Budget total du projet :	3.874	445.000
Dépenses avant 2017 : chez Nepal House Kaski		343.000
Dépenses en 2017 : chez BIKAS	3.120	
Dépenses totales : chez BIKAS chez Nepal House Kaski	3.120	343.000

3.1.6 Parrainages

Plusieurs groupes de sympathisants parrainent des groupes d'enfants défavorisés, principalement dans les villes de Katmandou et Pokhara, en finançant leurs études.

Bien que nous travaillions avec des institutions reconnues, nous tenons à vérifier que les fonds sont utilisés en bon père de famille. Les enfants sont toujours identifiés par le nom et le prénom. Dans la mesure du possible chaque groupe entretient directement des contacts par courriel avec les bénéficiaires. On demande les résultats aux examens. Lors de visites sur place nous nous assurons que les enfants suivent bien les cours et qu'il n'y a pas de double subsidiation.

Le conseil d'administration a décidé de se retirer progressivement de ce genre d'activité.

	EUR	NPR
Dépenses en 2017 : chez BIKAS	8.370	

3.2 Nouveaux projets en réalisation

En 2017 nous avons poursuivi la réalisation de nouveaux projets, principalement dans le cadre de la reconstruction du Népal après le tremblement de terre. Ces réalisations s'inscrivent dans le plan général de reconstruction des autorités et sont soumis à de nombreuses contraintes administratives.

3.2.1 Manasarovar Academy

Localisation: Katmandou

Un groupe de sympathisants a identifié cette école hébergeant à Katmandou des enfants originaires des régions montagneuses déshéritées.

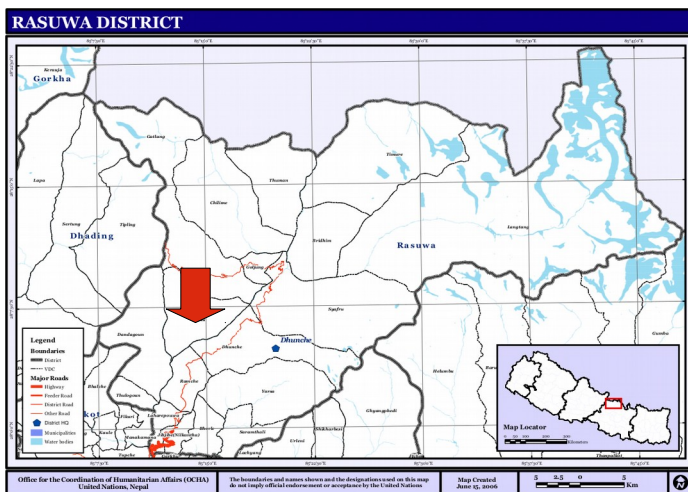
Objet: achat de matériel informatique

Bikas a pris en charge la facture du fournisseur local concernant 6 ordinateurs, leurs accessoires et le mobilier. Ceci complète à 16 unités la salle d'informatique déjà installée avec 11 ordinateurs. Le dernier, plus performant, est utilisé par l'équipe pédagogique.

	EUR	NRP
Budget total du projet :	1.555	186.400
Dépenses en 2017 : chez BIKAS	1.555	186.400

Le projet est terminé.

3.2.2 École de Nesing



Localisation : District de Rasuwa, VDC de Haku

Nesing est un des villages de l'entité de Haku.

Objet : construction d'une école de 2 classes et de toilettes

Lorsque Bikas a financé la construction de maisons provisoires après le tremblement de terre de 2015, il avait été promis aux habitants du village de Nesing de financer partiellement la construction d'une école de 2 classes.

En juillet 2017 nous avons signé un accord avec HCDC (Himalayan Community Development Committee), l'organisation locale des villageois.

Nous travaillons avec une architecte locale qui nous garantit une construction antisismique. Le financement est assuré selon l'état d'avancement des travaux. La population locale contribue au projet sous forme de prestations gratuites. Fin 2017 le gros œuvre était terminé.



Visite sur site le 05.11.2017



Chantier le 26.11.2017

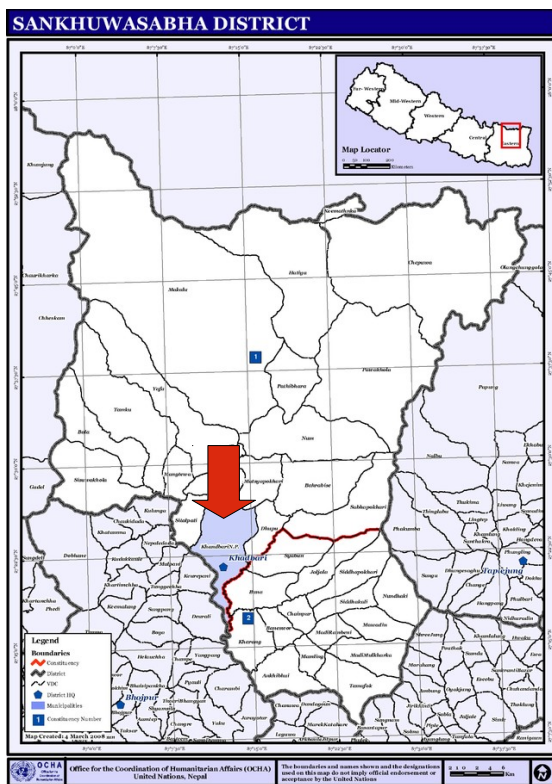
Parallèlement, pour comprimer les coûts, HCDC a décidé de s'occuper directement avec le comité scolaire de la construction des toilettes pour l'école. Nous avons signé un accord avec HCDC à ce sujet en décembre 2017. Les travaux seront terminés en même temps que le bâtiment principal.

Enfin, la réalisation du gros œuvre a montré la nécessité de construire un mur de protection contre l'éboulement des terres en amont. Ce mur sera réalisé en 2018.

	EUR	NRP
Budget total du projet :	66.152	7.281.843
- consultance	1.530	166.120
- bâtiment	52.347	5.765.723
- toilettes	7.500	750.000
- mur	4.744	600.000
dont part BIKAS	64.422	7.081.843
Dépenses en 2017:		6.574.073
dont part BIKAS	47.965	6.374.073

3.2.3 École de Khandbari

Localisation : District de Sankhuwasabha, municipalité de Khandbari



Khandbari est le chef-lieu du district de Sankhuwasabha à l'ouest du pays au pied du Mont Makalu. La ville est à proximité de l'aérodrome de Tumlingtar.

Objet : Construction d'un bâtiment scolaire de 2 étages de 4 classes chacun.

Les bâtiments actuels sont délabrés et endommagés par le tremblement de terre. Nous avons réalisé en 2016 un premier bâtiment provisoire préfabriqué. Il s'agit maintenant de la phase de reconstruction de l'école, impliquant la démolition des bâtiments existants.

La première étape concerne la recherche d'un fournisseur agréant l'école et Bikas et la production d'un devis. Nous avons pris contact avec le bureau 'Shree Sandra Surya architects and engineers Associates' et signé avec lui un contrat de consultance.

L'étape suivante consistera à conclure un contrat avec l'école et l'entrepreneur pour la réalisation des travaux. Ce contrat prévoira une participation significative de la communauté locale à la réalisation du projet.

	EUR	NRP
Budget total du projet :	2.500	282.500
Dépenses en 2017 : chez BIKAS	1.031	125.000

4 Résumé des dépenses de 2017

Chapitre	Projet	Ref	Date	Montant brut	Montant net	Beneficiaire
3.1.1	Brick Children School	206	13/04/17	4.839,93	4.800,00	Kopila Nepa
3.1.1	Brick Children School	417	18/08/17	1.033,88	1.000,00	Kopila Nepa
3.1.1	Brick Children School	691	04/12/17	5.033,88	5.000,00	Kopila Nepa
	Somme 3.1.1			10.907,69	10.800,00	
3.1.2	Paelep	102	11/02/17	3.033,88	3.000,00	Hari Bahadur Pyakurel
3.1.2	Paelep	274	19/05/17	633,88	600,00	Hari Bahadur Pyakurel
3.1.2	Paelep	322	16/06/17	633,88	600,00	Hari Bahadur Pyakurel
	Somme 3.1.2			4.301,64	4.200,00	
3.1.3	Solar Cinema Nepal	113	20/02/17	1.533,88	1.500,00	Solar Cinema Nepal
3.1.3	Solar Cinema Nepal	123	25/02/17	2.533,88	2.500,00	Solar Cinema Nepal
	Somme 3.1.3			4.067,76	4.000,00	
3.1.4	Khandbari hospital	303	06/06/17	9.787,21	9.750,00	Bikash Surgical Concern
	Somme 3.1.4			9.787,21	9.750,00	
3.1.5.1	Khoplang	220	19/04/17	3.153,88	3.120,00	Nepal House Kaski
	Somme 3.1.5			3.153,88	3.120,00	
3.1.6	sponsoring	138	04/03/17	6.803,88	6.770,00	Srijana Paudel
3.1.6	sponsoring	215	18/04/17	1.633,88	1.600,00	Nepal House Kaski
	Somme 3.1.6			8.437,76	8.370,00	
3.2.1	Manasarovar Academy	425	23/08/17	1.588,88	1.555,00	Ramesh Kumar Thapa
	Somme 3.2.1			1.588,88	1.555,00	
3.2.2	School Nasing	114	20/02/17	433,88	400,00	Aashraya Paramarsha
3.2.2	School Nasing	186	28/03/17	1.233,88	1.200,00	Aashraya Paramarsha
3.2.2	School Nasing	203	10/04/17	1.233,88	1.200,00	Aashraya Paramarsha
3.2.2	School Nasing	427	26/08/17	4.033,88	4.000,00	Aashraya Paramarsha
3.2.2	School Nasing	433	28/08/17	3.892,14	3.858,26	Aashraya Paramarsha
3.2.2	School Nasing	499	10/10/17	14.864,34	14.821,00	Aashraya Paramarsha
3.2.2	School Nasing	685	02/12/17	18.383,60	18.336,00	Aashraya Paramarsha
3.2.2	School Nasing	764	19/12/17	4.183,88	4.150,00	Ngawa Tamang
	Somme 3.2.2			48.259,48	47.965,26	
3.2.3	School Khandbari	494	07/10/17	1.064,88	1.031,00	Deepesh Lamichhane
	Somme 3.2.3			1.064,88	1.031,00	
	TOTAL			91.569,18	90.791,26	

5 Projets en cours et prévus en 2018

5.1 Poursuite de projets en cours

4.1.1. École des Enfants des Briqueteries (Brick Children School)

Nous poursuivrons le support au centre de jour pour enfants atteints de paralysie cérébrale aménagé dans le cadre de l'École des Enfants des Briqueteries. La prise en charge de deux soignants spécialisés est prévue pendant 1 an.

Nous supporterons par ailleurs des frais relatifs à l'aménagement du site de l'École de Enfants des Briqueteries.

Budget 2018: 7.500 €

4.1.2 Adduction d'eau à Paelep

La 4e phase du projet décrit au point 3.1.2 sera mise en œuvre en 2018. Il s'agit de la réalisation des points de distribution d'eau dans le village. Le suivi du projet est assuré par le club Rotary de Gerpennes auquel nous nous associons. Notre participation est limitée à 1.500 € sur un total de 13.500 €.

Budget 2018: 1.500 €

4.1.3 École de Nesing

Le projet décrit au point 3.2.2 sera poursuivi et achevé en 2018.

Budget 2018: 16.500 €

4.1.4 École de Khandbari

Le projet dont l'étude est décrite au point 3.2.3 sera précisé en 2018. Compte-tenu de l'ampleur du projet il se prolongera probablement jusqu'en 2019.

Budget total : 100.000 €

dont 2018 : 75.000 €

4.1.5 Parrainages

Les activités de parrainage décrites au point 3.1.6 se poursuivent, mais ne font plus l'objet de nos priorités.

Budget 2018: 7.000 €

4.2 Nouveaux projets prévus

4.2.1 École de Sano Haku

En continuité avec le projet de Nasing (voir 3.2.2), BIKAS a promis de financer partiellement la construction d'une école de 2 classes dans un autre village de l'entité de Haku, Sano Haku. Ce projet sera réalisé avec les mêmes partenaires qu'à Nasing. Un accord a été signé avec eux à ce sujet.

Budget : 45.000 €

4.2.2 École de Likhu

Ce projet est le fruit d'une collaboration avec la Haute École Artevelde de Gand. Des négociations ont été menées avec HCI, notre partenaire dans la constructions de maisons provisoires résilientes, en vue de financer la construction d'une école de 4 classes à Likhu, dans le district de Ramechhap. Ce projet sera réalisé en collaboration avec la fondation Hubert & Renate Schwarz avec laquelle nous avons décidé de nous partager le financement du projet. Un accord a été finalisé entre ces parties et Bikas.

Budget 2018: 41.000 €

4.2.3 Sentier muletier Kalipul-Dilfant

Le village de Dilfant se trouve au nord-ouest du district à quelques km de Beni. Il fait partie du VDC de Malajmajhant.

Phase 1 : En 2014 Bikas a financé la construction d'un sentier muletier bétonné et sécurisé de 2m de large sur une longueur de 1.315m et comportant 1.663 marches.

Phase 2 : En 2015 a été réalisée une jonction de 355m et 433 marches vers l'école primaire de Majhafant.

Phase 3 : un glissement de terrain lors des pluies de mousson de 2016 a emporté deux tronçons d'une vingtaine de mètres. Nous avons pris en charge une partie des frais de réparation.

Phase 4 : la communauté locale a développé un projet de prolongement de l'aménagement du sentier vers le village. Nous avons décidé de contribuer à ce projet en 2018.

Budget 2018 : 8.000 €

4.2.4 Adduction d'eau à Lakhuri Bhanjyang.

Ce village est situé dans le district de Kavrepalantchok non loin de Panauti. A la suite du tremblement de terre la source alimentant le village s'est tarie et il faut s'approvisionner à une demi-heure à pied en contrebas. Nous étudions avec notre partenaire HCI la possibilité de réaliser une adduction d'eau par pompage.

Budget 2018 : 30.000 €

4.2.5 École primaire Kalidevi.

En collaboration avec la section architecture de la KUL et notre partenaire local CEPP (voir notre rapport d'activité 2016) nous envisageons la construction d'une école modèle pour l'école primaire Kalidevi de Chaap, municipalité rurale de Makwanpur Gadhi (district de Makwanpur).

La répartition des activités et des charges doit encore être négociée. Le projet devrait être concrétisé en 2018.

5 Liste de nos partenaires au Népal

Partenaire	Projet
Aashraya Paramarsha P. Ltd Sahayoginagar, Koteswor, Kathmandu Contact : Ar. Lakpa Sherpa E-mail : ar.lakpasherpa@gmail.com	3.2.2 4.1.3 4.2.1
Bikas Management Committee Barun Multiple Campus, Khandbari, Sankhuwasabha Contact: Rudra Nat Dahal E-mail: dahalrudra18@gmail.com	3.2.3 4.1.4
CEPP (Centre for Educational Policies and Practices) Tinkune, Kathmandu E-mail: info@schoolingnepal.org , teekab@schoolingnepal.org Web: http://schoolingnepal.org	4.2.5
HCDC (Aasahaya Balbalika Bikash Kendra – Himalayan Community Development Committee) Haku, Rasuwa Contact: Ngawa Tamang E-mail: mountainngawa@gmail.com	3.2.2 4.1.3 4.2.1
HCI (Himalayan Climate Initiative) GPO Box: 12123 House No. 692, Subarna Marga, Baluwatar, Kathmandu Tel: +977 1 4428976, +977 1 4442568 E-mail: info@himalayanclimate.org Web : www.himalayanclimate.org	4.2.2
Kalipul-Dilfant Mule Track Construction Committee Mallaj-Majhphant, Parbat E-mail : kdmtccsecretary@yahoo.com	4.2.3
Kopila Nepa Lalitpur, Nepal contact : Bimal Lal Shrestha E-mail : bimalani@mail.com.np Facebook : Kopila Nepa	3.1.1 4.1.1
Manasarovar Academy Ramhiti Boudhanath, Kathmandu E-mail: manasarovar_academy@yahoo.com Contact: Sailendra Thapa E-mail : exotic.matador@hotmail.com	3.2.1
Nepal House Kaski Pokhara, Kaski Contact: Basanta Subedi E-mail : nepalhouse66kaski@hotmail.com Tel : +977 98460 43966, +977 98058 41926 Web: https://nepalhousekaski.weebly.com	3.1.5 3.1.6
Paelep Village Committee Paelep, Rasuwa Contact : Hari Bahadur Pyakurel E-mail : pyakurelsaskriti@gmail.com	3.1.2

<p>Shree CHANDRA SURYA architects & engineers associates Maligaun, Ward 05, Kathmandu Contact: Ar. Deepesh Lamichhane E-mail: archideepesh73@gmail.com Tel: +977 1 4419390</p> <p>Srijana Poudel Damdame Drinking Water Committee Secretary</p>	<p>3.2.3 4.1.4</p> <p>3.1.6</p>
<p>Solar Cinema Nepal (Saurya Chalachitra Bepal) Anamnagar-32, Kathmandu E-mail : abhimanyuhumagain@gmail.com</p>	<p>3.1.3</p>

Fournisseurs	Projet
<p>Bikash Surgery International Tripureshwor, G.P.O. Box:11982, Kathmandu contact : A.B.Bandhari Tel : +977 1 4261897 E-mail: info@bikashsurgical.com</p>	<p>3.1.4</p>
<p>Sharplink Electronic concern Ranamukteshwor-47, Newroad, Kathmandu Tel : +977 1 42 18 96 1 contact : Ramesh Kumar Thapa</p>	<p>3.2.1</p>